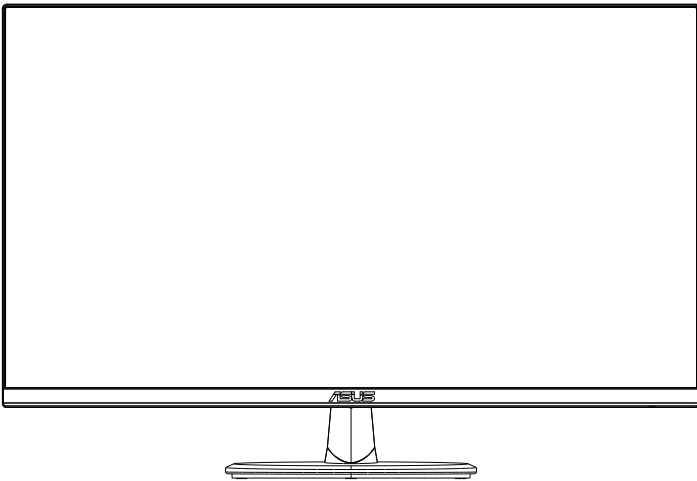


ASUS®

VP289-serie

LCD-monitor

Gebruikshandleiding



HDMI™
HIGH-DEFINITION MULTIMEDIA INTERFACE

Inhoudsopgave

Opmerkingen.....	iii
Veiligheidsinformatie.....	v
Onderhoud en reiniging	vii
1.1 Welkom!	1-1
1.2 Inhoud van verpakking	1-1
1.3 De monitor monteren.....	1-2
1.4 Sluit de kabels aan.....	1-3
1.4.1 Achterzijde van de LCD-monitor	1-3
1.5 Inleiding tot de monitor	1-4
1.5.1 De bedieningsknoppen gebruiken	1-4
2.1 De arm/voet ontkoppelen (voor VESA-wandbevestiging).....	2-1
2.2 De monitor afstellen.....	2-2
2.3 Afmetingen omtrek	2-3
3.1 OSD (On-Screen Display) menu	3-1
3.1.1 Opnieuw configureren.....	3-1
3.1.2 Kennismaken met de OSD-functie	3-2
3.2 Specificaties	3-11
3.3 Probleemoplossing (Veelgestelde vragen).....	3-12
3.4 Ondersteunde timinglijst.....	3-13

Copyright © 2019 ASUSTeK COMPUTER INC. Alle rechten voorbehouden.

Geen enkel deel van deze handleiding, waaronder de producten en software die hierin worden beschreven, mogen worden gereproduceerd, overgedragen, getranscribeerd, opgeslagen in een ophalingsstelsel of vertaald in enige taal en in enige vorm of met enige middelen, met uitzondering van de documentatie die door de aankoper wordt opgeslagen voor back-updoeleinden, zonder de uitdrukkelijke schriftelijke toestemming van ASUSTeK COMPUTER INC. ("ASUS").

De productgarantie of -dienstverlening zal niet worden verlengd indien: (1) het product is gerepareerd of gewijzigd, tenzij een dergelijke reparatie of wijziging schriftelijk is goedgekeurd door ASUS; of (2) het serienummer van het product vervormd is of ontbreekt.

ASUS LEVERT DEZE HANDLEIDING "AS IS" ZONDER GARANTIE VAN ENIG SOORT, EXPLICIET OF IMPLICIET, WAARONDER MAAR NIET BEPERKENT TOT DE IMPLICIETE GARANTIES OF OMSTANDIGHEDEN VAN VERKOOPBAARHEID OF GESCHIKTHEID VOOR EEN SPECIFIEK DOEL. IN GEEN GEVAL ZAL ASUS, DIENS DIRECTEUREN, MANAGERS, WERKNEMERS OF AGENTEN AANSPRAKELIJK ZIJN VOOR ENIGE INDIRECTE, SPECIALE, INCIDENTELE SCHADE OF GEVOLGSCHADE (WAARONDER SCHADE DOOR GEDERFDE WINST, GEMISTE OPDRACHTEN, VERLIES VAN GEBRUIK OF GEGEVENS, ONDERBREKING VAN DE WERKZAAMHEDEN EN DERGELIJKE), ZELFS ALS ASUS OP DE HOOGTE IS GEBRACHT OVER DE MOGELIJKHEID VAN DAT DERGELIJKE SCHADE KAN ONTSTAAN DOOR ENIG DEFECT OF FOUT IN DEZE HANDLEIDING OF PRODUCT.

SPECIFICATIES EN INFORMATIE IN DEZE HANDLEIDING WORDEN ALLEEN TER INFORMATIE VERSCHAFT EN ZIJN ONDERHEVIG AAN VERANDERING OP ENIG TIJDSTIP ZONDER VOORAFGAANDE VERWITTING EN MOGEN NIET WORDEN GEZIEN ALS EEN VERPLICHTING DOOR ASUS. ASUS NEEMT GEEN VERANTWOORDELIJKHEID OF AANSPRAKELIJKHEID VOOR ENIGE FOUTEN OF ONJUISTHEDEN DIE KUNNEN OPTREDEN IN DEZE HANDLEIDING, WAARONDER IN DE PRODUCTEN EN SOFTWARE DIE HIERIN WORDEN BESCHREVEN.

De product- en bedrijfsnamen die in deze handleiding voorkomen, kunnen al dan niet gedeponeerde handelsmerken zijn of auteursrechten hebben van hun respectievelijke bedrijven en worden enkel gebruikt ter identificatie of als uitleg en in het voordeel van de eigenaren, zonder inbreuk erop te maken.

Opmerkingen

Kennisgeving van Federal Communications Commission

Dit apparaat voldoet aan Deel 15 van de FCC-voorschriften. Bediening ervan dient te geschieden conform de volgende twee voorwaarden:

- Dit apparaat mag geen schadelijke interferentie veroorzaken, en
- Dit apparaat moet alle ontvangen interferentie accepteren, waaronder interferentie die een ongewenste werking kan veroorzaken.

Dit apparaat is getest en voldoet aan de beperkingen voor een digitaal apparaat klasse B, volgens deel 15 van de FCC-regels. Deze beperkingen zijn opgesteld om een redelijke bescherming te bieden tegen schadelijke interferentie in een residentiële installatie. Dit apparaat genereert, gebruikt en kan radiofrequentie-energie uitstralen en, indien niet geïnstalleerd en gebruikt volgens de instructies van de fabrikant, kan schadelijke interferentie veroorzaken bij radiocommunicatie. Er kan echter geen garantie worden gegeven dat er geen interferentie zal optreden in een specifieke installatie. Als deze apparatuur wel nadelige storing veroorzaakt bij radio- of televisieontvangst (u kunt dit vaststellen door de apparatuur uit en aan te zetten), moet de gebruiker de storing proberen te verhelpen door een of meer van de volgende maatregelen te treffen:

- Verdraai of verplaats de ontvangstantenne.
- Vergroot de afstand tussen de apparatuur en de ontvanger.
- Sluit de apparatuur aan op een ander circuit dan dat waar de ontvanger op is aangesloten.
- Raadpleeg de dealer of een ervaren radio/tv-technicus voor ondersteuning.



OPMERKING: Deze monitor is gecertificeerd door ENERGY STAR.

Dit product komt in aanmerking voor ENERGY STAR in de standaard fabrieksinstelling, die hersteld kan worden door de functie "Reset fabrieksinstellingen" in het OSD-menu. Het wijzigen van de standaard fabrieksinstellingen of het inschakelen van andere functies kan het stroomverbruik verhogen wat de gespecificeerde limieten voor ENERGY STAR kan overschrijden.

Verklaring van Canadian Department of Communications

Dit digitale apparaat overschrijdt de limieten van Klasse B niet voor emissies van radoruis van digitale apparatuur, zoals beschreven in de Radio Interference Regulations van het Canadian Department of Communications.

Dit klasse B digitale apparaat voldoet aan de Canadese ICES-003.



Conformiteitsverklaring

Dit apparaat voldoet aan de vereisten als uiteen gezet in de Richtlijn van de Raad betreffende de Aanpassing van de Wetgeving van de Lidstaten met betrekking tot Elektromagnetische Compatibiliteit (2014/30/EU), Laagspanningsrichtlijn (2014/35/EU), ErP-richtlijn (2009/125/EG) en RoHS-richtlijn (2011/65/EU). Dit product is getest en in overeenstemming bevonden met de geharmoniseerde normen voor IT-apparatuur, gepubliceerd onder Richtlijnen van Publicatieblad van de Europese Unie.

Verklaring WEEE-symbolen

Dit symbool op het product of op de verpakking geeft aan dat dit product niet mag worden weggegooid bij uw andere huishoudelijke afval. In plaats daarvan is het uw verantwoordelijkheid om uw afgedankte apparatuur te verwijderen door het te overhandigen aan een aangewezen inzamelpunt voor de recycling van afgedankte elektrische en elektronische apparatuur. De afzonderlijke inzameling en recycling van uw afgedankte apparatuur op het moment van verwijderen zal helpen bij het behoud van natuurlijke hulpbronnen en zal zorgen dat het wordt gerecycled op een manier die de volksgezondheid en het milieu beschermt. Voor meer informatie over waar u uw afgedankte apparatuur kunt inleveren voor recycling, neemt u contact op met uw lokale gemeente, uw service voor verwijdering van huishoudelijk afval of de winkel waar u het product hebt aangeschaft.



AEEE yönetmeli ine uygundur

Veiligheidsinformatie

- Alle documentatie die bij de verpakking is geleverd zorgvuldig doorlezen, alvorens de monitor in te stellen.
- De monitor niet blootstellen aan regen of vocht om gevaar op brand of schokken te vermijden.
- Probeer de monitorkast nooit te openen. De gevaarlijke hoge spanningen in de monitor kunnen ernstig lichamelijk letsel tot gevolg hebben.
- Als de stroomtoevoer defect is, deze niet zelf proberen te repareren. Neem contact op met een bevoegde onderhoudstechnicus of uw verkooppunt.
- Controleer, alvorens het product te gaan gebruiken, of alle kabels goed zijn aangesloten en of de stroomkabels niet beschadigd zijn. Neem direct contact op met uw dealer als u enige schade waarneemt.
- Gleuven en openingen aan de achterzijde en bovenzijde van de behuizing dienen voor de ventilatie. Deze openingen niet blokeren. Dit product nooit in de buurt of op een verwarming of warmtebron plaatsen, tenzij er een juiste ventilatie is voorzien.
- De monitor mag alleen worden gebruikt op een type stroombron dat wordt weergegeven op het etiket. Raadpleeg uw dealer of uw lokale elektriciteitsbedrijf, indien u niet zeker bent van het stroomtype bij u thuis.
- Gebruik de juiste stroomstekker die voldoet aan uw lokale voedingsnorm.
- De stroomstrips en de verlengkabels niet overbelasten. Overbelasting kan leiden tot brand of elektrische schokken.
- Vermijd stof, vocht en temperatuurpieken. Plaats de monitor niet in een gebied dat nat kan worden. Plaats de monitor op een stabiele ondergrond.
- Ontkoppel de eenheid tijdens onweer of als deze gedurende een langere periode niet zal worden gebruikt. Dit beschermt de monitor tegen schade door stroomstoten.
- Duw nooit objecten of mors nooit enige vloeistof in de openingen van de monitorkast.
- Voor een goede werking dient u de monitor alleen te gebruiken met UL-vermelde computers met correct geconfigureerde aansluitpunten die zijn gemarkeerd tussen 100 - 240 V wisselstroom.
- Het stopcontact moet zich in de buurt van het apparaat bevinden en moet makkelijk te bereiken zijn.
- Neem contact op met een bevoegde onderhoudstechnicus of uw verkooppunt bij technische problemen met de monitor.

- Zorg voor een aardaansluiting voordat u de stekker in het stopcontact steekt. Als u de aardverbinding verbreekt, moet u dat doen nadat u de stekker uit het stopcontact hebt getrokken.

WAARSCHUWING

Gebruik van andere dan de opgegeven hoofd- of oortelefoons, kan leiden tot gehoorverlies vanwege overmatige geluidsdruk.

Bevestig dat het distributiesysteem in de gebouwinstallatie zal voorzien in de circuitonderbreker met specificatie voor 120/240V 20 A (maximum).

Indien het is uitgerust met een bevestigingsstekker met 3 pennen aan het stroomsnoer, sluit u het snoer aan op een geaard stopcontact met 3 pennen. Schakel de aardpen van het stroomsnoer niet uit, bijvoorbeeld door het bevestigen van een adapter met 2 pennen. De pool voor de aarding is een belangrijke veiligheidsfunctie.

Verklaring inzake Beperking aan gevaarlijke stoffen (India) Dit product voldoet aan de "India E-Waste (Management) Regels, 2016" en verbiedt het gebruik van lood, kwik, hexavalent chroom, polygebromineerde bifenylen (PBBs) en polygebromineerde difenyl-ethers (PBDEs) in hogere concentraties dan 0,1 % van het gewicht van homogene materialen en 0,01 % op gewicht van homogene materialen voor cadmium. behalve voor uitzonderingen opgenomen in Schema 2 van de Regel.

Onderhoud en reiniging

- Voordat u de monitor optilt of verplaatst, is het beter om alle kables en de stroomkabel te ontkoppelen. Volg de juiste heftechnieken bij het plaatsen van de monitor. Pak de randen van de monitor beet wanneer u de monitor optilt of draagt. Til het scherm niet op aan de voet of de kabel.
- Reinigen. Schakel uw monitor uit en haal de stroomkabel uit het stopcontact. Reinig het oppervlak van de monitor met een pluisvrije, niet schurende doek. Hardnekkige vlekken kunnen worden verwijderd met een doek bevochtigd in een mild reinigingsmiddel.
- Vermijd het gebruik van een reinigingsmiddel met alcohol of aceton. Gebruik een reinigingsmiddel bestemd voor gebruik met een LCD-scherm. Sproei het reinigingsmiddel nooit direct op het scherm, omdat het dan in de monitor kan lekken en een elektrische schok kan veroorzaken.

De volgende symptomen zijn normaal bij de monitor:

- Door de aard van het fluorescerende licht kan het scherm flikkeren tijdens het eerste gebruik. Zet de stroomschakelaar uit en vervolgens weer aan, zodat de monitor niet meer flinkt.
- De helderheid op het scherm kan iets ongelijk zijn, afhankelijk van het bureaubladpatroon dat u gebruikt.
- Als hetzelfde beeld uren achtereen wordt weergegeven, kan er een nabbeeld van het vorige scherm achterblijven op het scherm nadat het beeld is veranderd. Het scherm zal langzaam herstellen of u kunt de stroomschakelaar uren uitschakelen.
- Als het scherm zwart wordt, gaat knipperen of niet meer verlicht kan worden, dient u contact op te nemen met uw dealer of het onderhoudscentrum om dit op te lossen. Het scherm niet zelf repareren!

Gebruikte conventies in deze handleiding



WAARSCHUWING: Informatie om letsel te voorkomen bij uzelf bij het uitvoeren van een taak.



OPGELET: Informatie om schade te voorkomen aan componenten bij het uitvoeren van een taak.



BELANGRIJK: Informatie die u MOET opvolgen om een taak te voltooien.



OPMERKING: Tips een aanvullende informatie als hulpmiddel bij het voltooien van een taak.

Waar kunt u meer informatie vinden

Raadpleeg de volgende bronnen voor aanvullende informatie en product- en softwarebijwerkingen.

1. ASUS websites

De wereldwijde ASUS websites bieden bijgewerkte informatie over de hardware- en softwareproducten van ASUS. Raadpleeg **<http://www.asus.com>**

2. Optionele documentatie

Uw productverpakking kan aanvullende documentatie bevatten die door uw dealer kunnen zijn toegevoegd. Deze documenten vormen geen onderdeel van de standaardverpakking.

1.1 Welkom!

Hartelijk dank voor het aanschaffen van de ASUS® LCD-monitor!

De meest recente breedbeeld LCD-monitor van ASUS biedt een scherpere, bredere en helderdere weergave, evenals een reeks kenmerken die uw kijkervaring verruimen.

Met deze kenmerken kunt u genieten van het gemak en de geweldige visuele ervaring die de monitor u geeft!

1.2 Inhoud van verpakking

Controleer of de volgende items aanwezig zijn in de verpakking:

- ✓ LCD-monitor
- ✓ Snelle gebruikshandleiding
- ✓ Garantiekaart
- ✓ 1x Voedingskabel
- ✓ 1x DisplayPort-kabel (optioneel)
- ✓ 1x HDMI-kabel (optioneel)



-
- Neem direct contact op met uw verkooppunt als enige van de bovenstaande items is beschadigd of ontbreken.
-

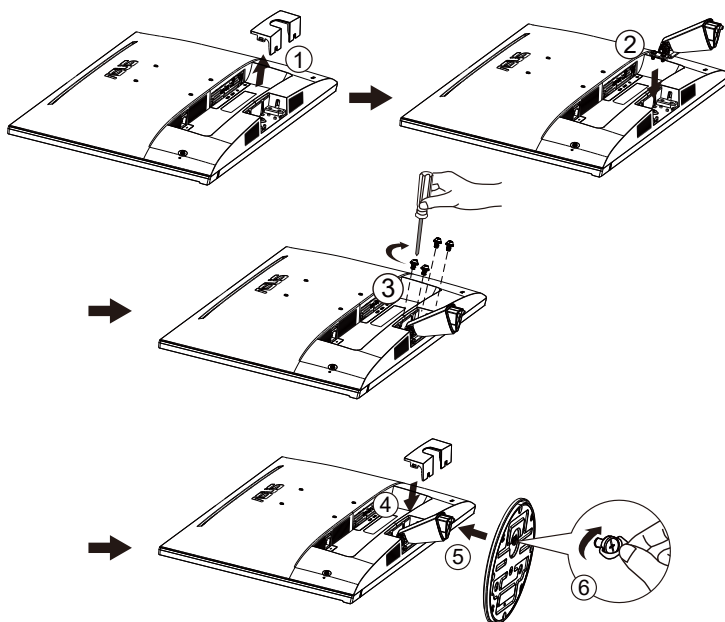
1.3 De monitor monteren

Zo zet u de monitor in elkaar:



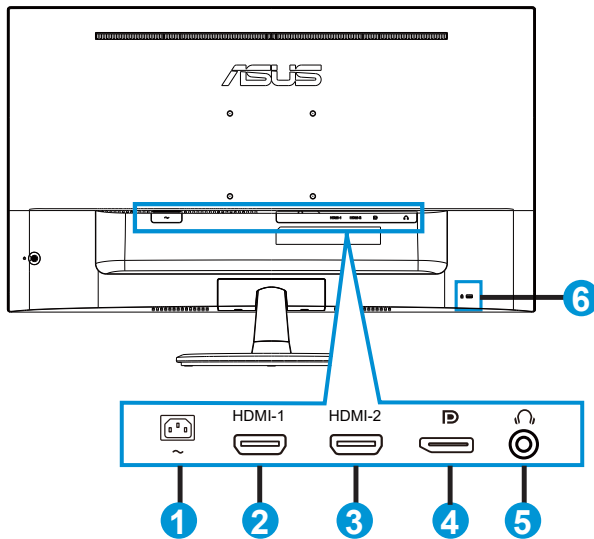
- We adviseren om tijdens de montage van de monitor arm/voet de monitor in zijn EPS (Expanded Polystyrene) verpakking te houden.
-

1. Lijn het schroefgat op de arm uit met de meegeleverde schroef op de voet. Steek de voet vervolgens in de arm.
2. Maak de voet aan de arm vast door de meegeleverde schroef aan te draaien.



1.4 Sluit de kabels aan

1.4.1 Achterzijde van de LCD-monitor

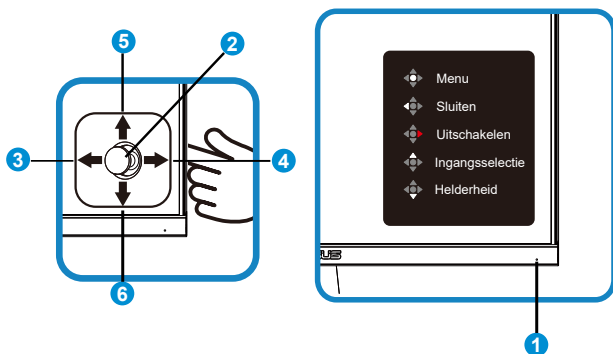


1. AC-IN-poort
2. HDMI-1-poort
3. HDMI-2-poort
4. DisplayPort
5. Oortelefoon-uit poort
6. Kensington-slot

1.5 Inleiding tot de monitor

1.5.1 De bedieningsknoppen gebruiken

Gebruik de bedieningsknop achterop de monitor om de beeldinstellingen aan te passen.



1. Voedingsindicator:

- De kleurendefinitie van de voedingsindicator staat in de onderstaande tabel.

Status	Beschrijving
Wit	Aan
Amberkleurig	Stand-by-modus
Uit	Uit

2. Centrale knop:

- Druk op deze knop om het OSD-menu te openen.

3. Toets Links:

- Het OSD-menu afsluiten of terugkeren naar de vorige laag.

4. Toets Rechts:

- Snelkoppelingstoets Uitschakelen.
- Naar de optie van de volgende laag gaan.

5. Toets Omhoog:

- Sneltoets selecteren invoeren.
- De optie omhoog verplaatsen of de optiewaarde vergroten.

6. Toets Omlaag:

- Sneltoets Helderheid
- De optie omlaag verplaatsen of de optiewaarde verkleinen.

- Sneltoets Toetsvergrendeling. Houd het 5 seconden ingedrukt om Toetsvergrendeling in of uit te schakelen.
-



U kunt in enige richting op de 5-richtingtoets drukken om de monitor in te schakelen.

2.1 De arm/voet ontkoppelen (voor VESA-wandbevestiging)

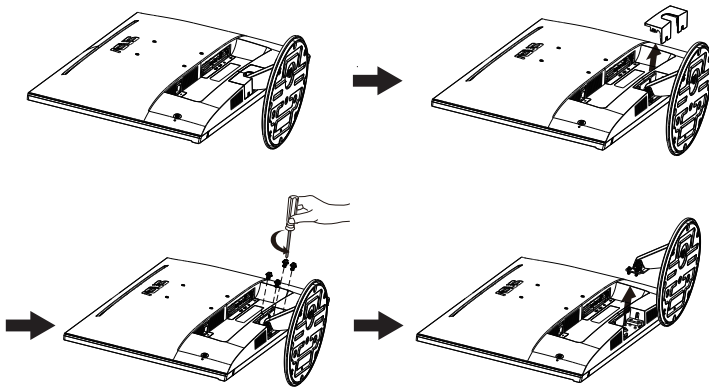
Het afneembare voetstuk van deze monitor is speciaal ontworpen voor VESA-wandmontage.

De arm/voet afnemen

1. Ontkoppel de stroom- en signaalkabels. Plaats de voorzijde van de monitor voorzichtig plat op een schone tafel.
2. Gebruik een schroevendraaier voor het verwijderen van de vier schroeven op de arm, en haal vervolgens de arm/standaard los van de monitor.



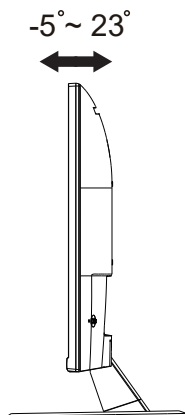
- Wij raden aan dat u het tafeloppervlak afdekt met een zachte doek om schade aan de monitor te voorkomen.
- Houd de voet van de monitor vast tijdens het verwijderen van de schroeven.



- De VESA-wandbevestigingset (100 x 100 mm) kan afzonderlijk worden aangeschaft.
- Gebruik alleen de wandbevestigingsbeugel met UL-classificatie met een minimumgewicht/-belasting van 12 kg (schroefgrootte: M4 x 10 mm).

2.2 De monitor afstellen

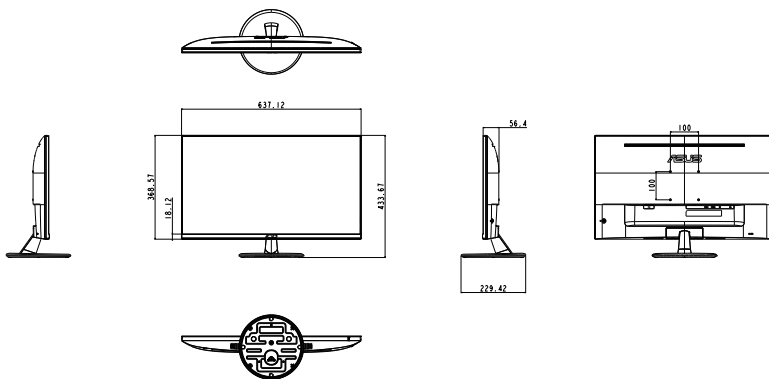
- Voor een optimale weergave, raden wij aan dat u naar de volledige voorzijde van de monitor kijkt en de monitor op de hoek afstemt die het meest comfortabel is voor u.
- Houd de voet vast om te voorkomen dat de monitor valt bij het wijzigen van de hoek.
- U kunt de hoek van de hoek van de monitor veranderen van +23 tot -5 graden.



Het is normaal dat de monitor een weinig schudt terwijl u de kijkhoek aanpast.

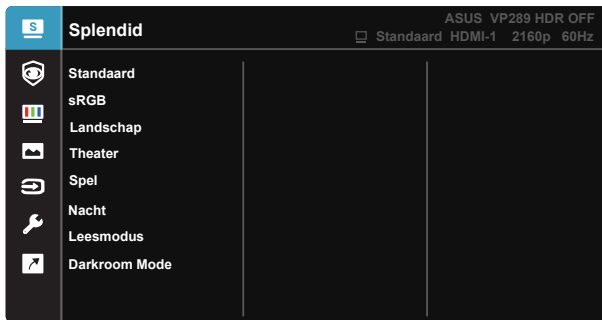
2.3 Afmetingen omtrek

Eenheid: mm [inch]



3.1 OSD (On-Screen Display) menu

3.1.1 Opnieuw configureren

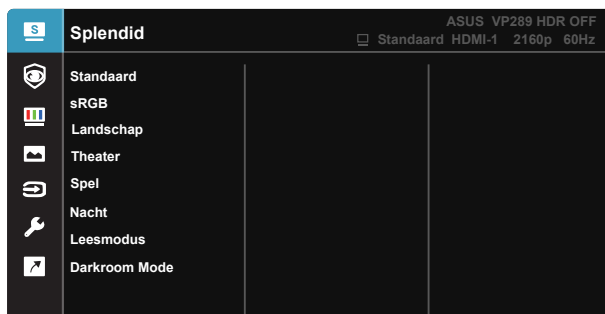


1. Druk op de MENU-knop om het OSD-menu te activeren.
2. Druk op de knoppen ▼ en ▲ om tussen de opties in het menu te wisselen. Terwijl u van het ene naar het volgende pictogram gaat, wordt de naam van de optie gemarkeerd.
3. Druk op de Centrale toets om het gemarkeerde item in het menu te selecteren.
4. Druk op de knoppen ▼ en ▲ om de gewenste parameter te selecteren.
5. Druk op de Centrale knop om naar de schuifbalk te gaan en gebruik vervolgens de knoppen ▼ of ▲, overeenkomstig de indicatoren in het menu, om de wijzigingen aan te brengen.

3.1.2 Kennismaken met de OSD-functie

1. Splendid

Deze functie bevat acht subopties die u kunt selecteren naar uw voorkeur. Elke modus heeft een Herinstelling-optie, waardoor u uw instelling kunt behouden of terug kunt keren naar de vooringestelde modus.

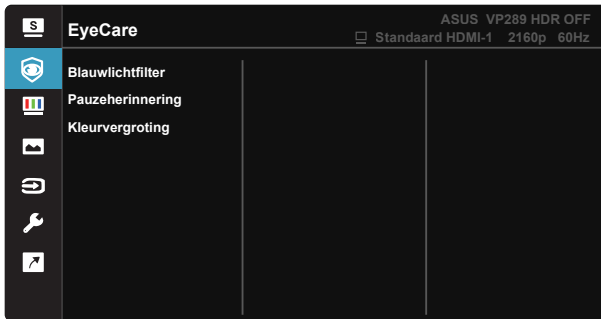


- **Standaard:** Dit is de beste keuze voor het bewerken van documenten met de SPLENDID™-videoverbeteringstechnologie.
- **sRGB:** Dit is de beste keuze voor het weergeven van foto's en afbeeldingen van pc's.
- **Landschap:** Dit is de beste keuze voor het weergeven van landschapfoto's met de SPLENDID™-videoverbeteringstechnologie.
- **Theater:** Dit is de beste keuze voor het bekijken van films met de SPLENDID™-videoverbeteringstechnologie.
- **Spel:** Dit is de beste keuze voor spelen met de SPLENDID™-videoverbeteringstechnologie.
- **Nacht:** Dit is de beste keuze voor het spelen van games met donkere scènes of het bekijken van films met donkere scènes met de SPLENDID™-videoverbeteringstechnologie.
- **Leesmodus:** Dit is de beste keuze voor het lezen van boeken.
- **Darkroom Mode:** Dit is de beste keuze voor een omgeving met een zwakke verlichting.



-
- In de Standaard kunnen de functies Kleurverzadiging, Huidskleur, Scherpheid en ASCR niet door de gebruiker worden geconfigureerd.
 - In de sRGB kunnen de functies Kleurverzadiging, Kleur, Huidskleur, Scherpheid, Helderheid, Contrast en ASCR niet door de gebruiker worden geconfigureerd.
 - In de Leesmodus kunnen de functies Kleurverzadiging, Huidskleur, ASCR, Contrast en Kleur niet door de gebruiker worden geconfigureerd.
-

2. EyeCare



- **Blauwlichtfilter:** In deze functie kunt u het blauwlichtfilter aanpassen van 0 tot max. 0: geen wijzigingen; Max: Hoe hoger het niveau, des te minder blauw licht wordt verspreid. Wanneer blauwlichtfilter is geactiveerd, worden de standaardinstellingen van de standaard modus automatisch geïmporteerd. Naast maximum niveau kan de helderheid door de gebruiker worden geconfigureerd. Maximum is de geoptimaliseerde instelling. Dit is conform de TUV laag blauwlicht-certificering*. De functie Helderheid kan niet door de gebruiker worden geconfigureerd.



- Wanneer de gebruiker de balk van blauwlichtfilter afstelt op maximum niveau.
- *Wanneer kleurvergroting de standaardwaarde (50) heeft.



Zie het volgende om stress op de ogen te verminderen:

- De gebruiker moet enige tijd weggaan van het scherm als deze daar vele uren achter moet werken. Aangeraden wordt om korte pauzes te nemen (minimaal 5 minuten) na ongeveer 1 uur continu werken achter de computer. Het nemen van korte en regelmatige onderbrekingen is effectiever dan een enkele lange onderbreking.
 - Om stress en droogte van de ogen te beperken, moet de gebruiker de ogen regelmatig rust geven door naar voorwerpen in de verte te kijken.
 - Oog oefeningen kunnen helpen om stress van de ogen te beperken. Herhaal deze oefeningen vaak. Raadpleeg een arts als stress van de ogen blijft terugkeren. Oog oefeningen: (1) Kijk regelmatig omhoog en omlaag (2) Laat uw ogen langzaam rollen (3) Beweeg uw ogen diagonaal.
 - Blauw licht met een hoge energie kan stress van de ogen veroorzaken evenals AMD (leeftijdsgebonden maculaire degeneratie). Blauwlichtfilter om 70 % (max.) schadelijk blauw licht te verminderen ter voorkoming van CVS (Computer-visie syndroom).
- **Pauzeherinnering:** Deze functie biedt u een pauzeherinnering in overeenstemming met hoe lang u instelt voor uw werktijd. Een gebruiker stelt bijvoorbeeld een werktijd van 60 minuten in en er wordt gedurende 5 seconden een pop-up herinnering weergegeven in de linker bovenhoek van de monitor. Druk op een willekeurige toets om deze herinnering op het scherm te laten verdwijnen.



-
- Wanneer deze functie is ingeschakeld, zijn de volgende functies niet beschikbaar: Splendid Demo Mode, GamePlus en QuickFit.
-

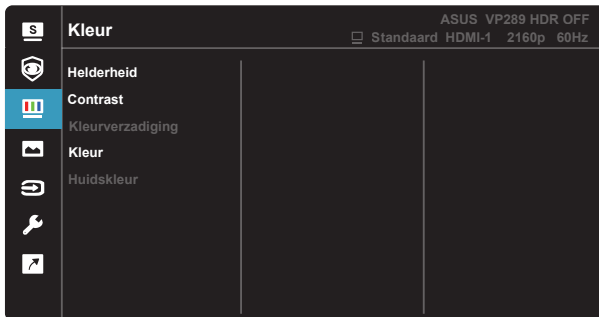
- **Kleurvergroting:** Het afstembereik van kleurverbetering is van 0 tot 100
-



- Deze functie is niet beschikbaar in sRGB onder Splendid.
 - Deze functie is niet beschikbaar wanneer Roodachtig of Geelachtig is geselecteerd in het menu Huidskleur.
-

3. Kleur

Selecteer de beeldkleur die u wilt met deze optie.



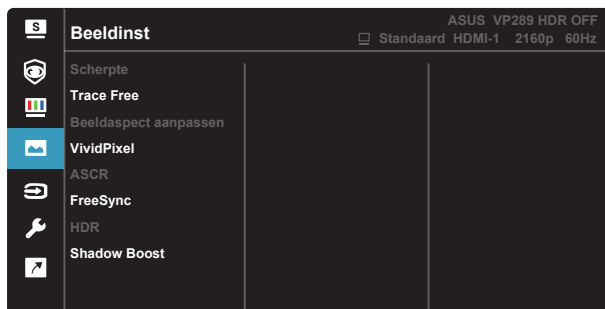
- **Helderheid:** Het afstembereik is van 0 tot 100.
- **Contrast:** Het afstembereik is van 0 tot 100.
- **Kleurverzadiging:** Het afstembereik is van 0 tot 100.
- **Kleur:** Bevat drie vooringestelde kleurmodi (**Koel, Normaal, Warm**) en één **Gebruiker** modus.
- **Huidskleur:** Bevat drie kleurmodi, waaronder **Roodachtig, Natuurlijk** en **Geelachtig**.



-
- In de stand Gebruiker, kunnen de kleuren R (Rood), G (Groen) en B (Blauw) door de gebruiker worden ingesteld; het instelbereik loopt van 0 tot 100.
-

4. Beeldinst

Vanaf deze hoofdfunctie kunt u de Scherpste, Trace Free, Beeldaspect aanpassen, VividPixel, ASCR, FreeSync, HDR en Shadow Boost (Schaduwversterking) aanpassen vanaf deze hoofdfunctie.



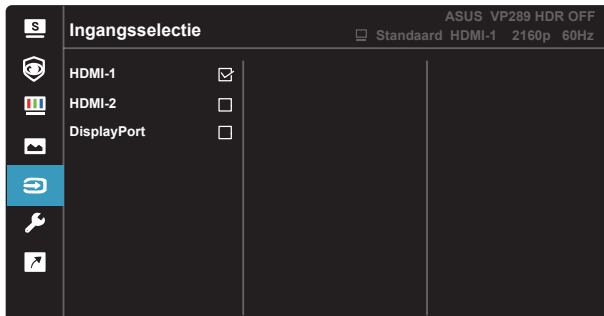
- **Scherpste:** Past de scherpste van het beeld aan. Het afstembereik is van 0 tot 100.
- **Trace Free:** Verhoogt de responstijd middels Over Drive technologie. Het afstembereik is van langzaam 0 tot snel 100.
- **Beeldaspect aanpassen:** Hiermee past u de hoogte-breedteverhouding aan naar "Volledig scherm", "4:3".
- **VividPixel:** ASUS Exclusive Technology die levensechte beelden verzorgt voor een kristalheldere en gedetailleerde weergave. Het afstembereik is van 0 tot 100.
- **ASCR:** Selecteer **Aan** of **Uit** om de optie dynamische contrastverhouding in of uit te schakelen.
- **FreeSync:** Hiermee kan een voor FreeSync ondersteund grafische bron de vernieuwingsfrequentie van de display dynamisch afstemmen gebaseerd op typische beeldsnelheden van de inhoud voor zuinige, vrijwel schokvrije display-update met lage latentie.
- **HDR:** High Dynamic Range(Breed dynamisch bereik). Bevat twee HDR-modi (ASUS Cinema HDR en ASUS Gaming HDR).
- **Shadow Boost:** Verbetering van donkere kleuren past de gammacurve van de monitor aan om de donkere tonen te verrijken in een beeld waardoor donkere scènes en objecten veel gemakkelijker te vinden zijn.



- Kies 4:3 om het beeld weer te geven overeenkomstig de oorspronkelijke beeldverhouding van de invoerbron.

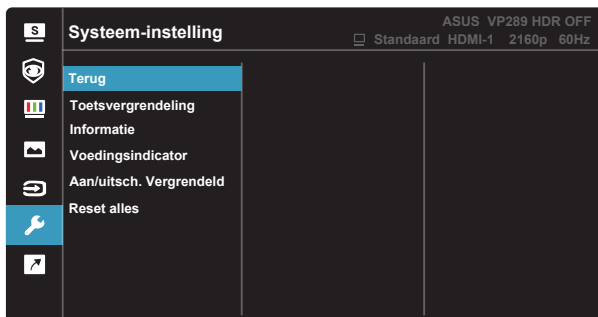
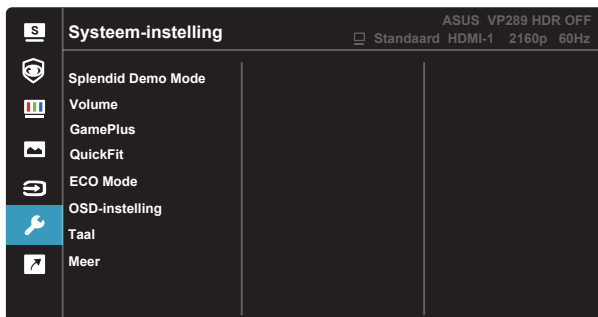
5. Ingangsselectie

Selecteer de ingangsbron uit **HDMI-1**, **HDMI-2** of **DisplayPort**-ingangssignaal.



6. Systeem-instelling

Stemt de systeemconfiguratie af.

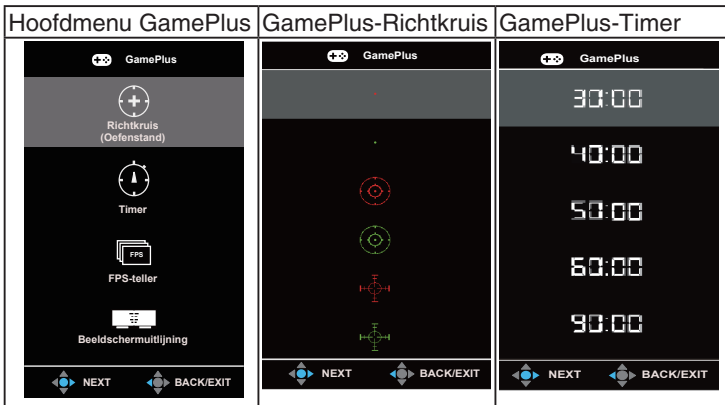


- **Splendid Demo Mode:** Activeert de demomodus voor de Splendid-functie.

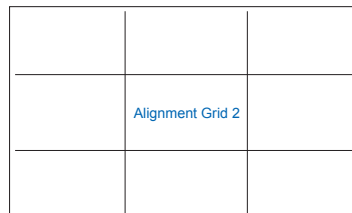
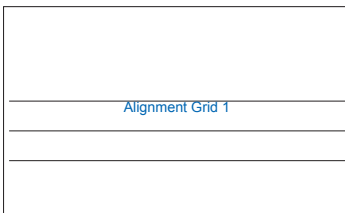
- **Volume:** Stemt het niveau van het uitgangsvolume af.
- **GamePlus:** De functie GamePlus biedt een gereedschapskist en maakt een betere gaming-omgeving voor gebruikers bij het spelen van verschillende soorten games. Met name de functie Richtkruis is speciaal ontworpen voor nieuwe gamers of beginners die geïnteresseerd zijn in FPS-games (First Person Shooter).

GamePlus activeren:

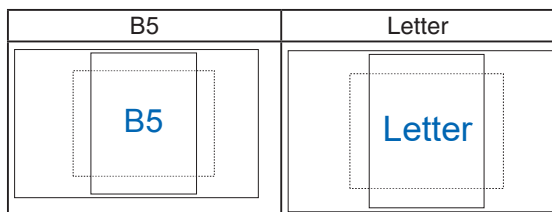
- Druk op de knop **GamePlus** om het hoofdmenu van GamePlus te openen.
- Actief Richtkruis, Timer, FPS-teller of functie Beeldschermuitlijning.
- Verplaats de knop (⊕) omhoog/omlaag om te selecteren en druk op de middelste knop (⊙) om de gewenste functie knop te bevestigen. Druk op de linker toets om af te sluiten.
- Richtkruis/Timer/FPS-teller is beweegbaar door op de ⊕ 5-richtingtoets te drukken.



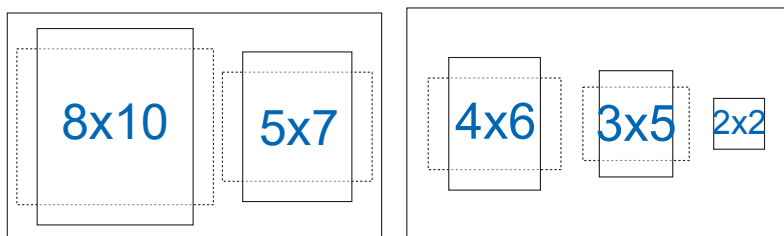
- **QuickFit:** De QuickFit-functie bevat drie patronen: (1) Raster (2) Papierformaat (3) Fotoformaat
 1. Rasterpatronen: Maken het ontwerpers en gebruikers gemakkelijk om inhoud en opmaak op een pagina te ordenen en een consequent uiterlijk te bieden.



2. Papierformaat: Bied gebruikers de mogelijkheid hun documenten op ware grootte te zien op het scherm.



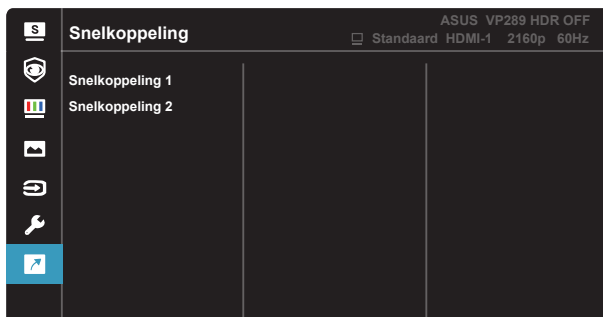
3. Fotoformaat: Biedt fotografen en andere gebruikers de mogelijkheid hun foto's nauwkeurig op ware grootte weer te geven en te bewerken op het scherm.



- **ECO-modus:** Activeer de ecologiemodus voor energiebesparing.
- **OSD-instelling:** Past de **OSD Timeout**, **DDC/CI** en **Doorzichtigheid** van het OSD-menu aan.
- **Taal:** Selecteer de OSD-taal. De mogelijkheden zijn: **Engels, Frans, Duits, Spaans, Italiaans, Nederlands, Russisch, Pools, Tsjechisch, Kroatisch, Hongaars, Roemeens, Portugees, Turkije, Vereenvoudigd Chinees, Traditioneel Chinees, Japans, Koreaans, Perzisch, Thai, Indonesisch, Oekraïens.**
- **Meer:** Open de volgende pagina met systeeminstellingen.
- **Terug:** Keer terug naar de vorige pagina met systeeminstellingen.
- **Toetsvergrendeling:** Alle toetsfuncties uitschakelen. Houd de toets omlaag langer dan vijf seconden ingedrukt om de toetsvergrendelingsfunctie uit te schakelen.
- **Informatie:** Toont de monitorgegevens.
- **Voedingsindicator:** Schakel de voedings-LED aan/uit.
- **Aan/uitsch. Vergrendeld:** De voedingsknop in-/uitschakelen.
- **Reset alles:** Selecteert "Ja" om alle instellingen terug te zetten naar de standaard fabrieksmodus.

7. Snelkoppeling

Door deze optie te selecteren, kunt u twee snelkoppelingstoetsen instellen.




- **Snelkoppeling 1:** De gebruiker kan kiezen uit “Blauwlichtfilter”, “Splendid”, “Helderheid”, “Contrast”, “Ingangselectie”, “Kleur”, “Volume”, “QuickFit”, “GamePlus”, “Pauzeherinnering”, “Kleurvergroting” en deze instellen als snelkoppeling. De standaardinstelling is Ingangselectie.
- **Snelkoppeling 2:** De gebruiker kan kiezen uit “Blauwlichtfilter”, “Splendid”, “Helderheid”, “Contrast”, “Ingangselectie”, “Kleur”, “Volume”, “QuickFit”, “GamePlus”, “Pauzeherinnering”, “Kleurvergroting” en deze instellen als snelkoppeling. De standaardinstelling is Helderheid.

3.2 Specificaties

Model	VP289Q
Paneelgrootte	28"W
Max. Resolutie	3840x2160 bij 60 Hz
Helderheid (std.)	350cd/m ²
Intrinsieke contrastverhouding (std.)	1000:1
Kijkhoek (CR = 10)	178°(V) / 178°(H)
Weergavekleuren	1,073B (8-bits+FRC)
Kleurverzadiging	DCI-P3 90% (TYP)
Responstijd	5ms (G tot G)
Satellietluidspreker	2W x 2 stereo
Oortelefoonuitgang	Ja
Geluid van HDMI	Ja
HDMI-ingang	Ja
DisplayPort-ingang	Ja
Stroom Aan verbruik	28 W*
Opmerking	*Gebaseerd op de standaard Energy Star 8.0
Chassiskleuren	Zwart
Energie besparende modus	≤ 0,5W
Uitschakelmodus	≤ 0,3W
Kanteling	-5° ~ +23°
Fys. afmetingen (BxHxD)	637,12 x 433,67 x 229,42 mm
Afmetingen verpakking (BxHxD)	713 x 474 x 152 mm
Netto gewicht (schatting)	5,65 kg
Bruto gewicht (schatting)	7,66 kg
Spanning	WS 100 ~ 240 V (intern)

3.3 Probleemoplossing (Veelgestelde vragen)

Probleem	Mogelijke oplossing
Stroom-LED brandt niet	<ul style="list-style-type: none">• Druk op de knop  om te controleren of de monitor aan staat.• Controleer of de stroomkabel goed is aangesloten op de monitor en de netvoeding.• Controleer de functie Voedingsindicator in het OSD-hoofdmenu. Selecteer "Aan" om de voedings-LED in te schakelen.
De stroom-LED brandt amberkleurig en er is geen schermbeeld	<ul style="list-style-type: none">• Controleer of de monitor en de computer aan staan.• Controleer of de signaalkabel goed is aangesloten op de monitor en de computer.• Controleer de signaalkabel op gebogen pennen.• Sluit de computer aan op een andere beschikbare monitor en controleer of de computer goed werkt.
Het schermbeeld is te licht of te donker	<ul style="list-style-type: none">• Stem de instellingen van het Contrast en de Helderheid af via OSD.
Het beeld beweegt of een golfpatroon is aanwezig in het beeld	<ul style="list-style-type: none">• Controleer of de signaalkabel goed is aangesloten op de monitor en de computer.• Verwijder elektrische apparatuur die de elektrische interferentie kunnen veroorzaken.
Het schermbeeld heeft verkeerde kleuren (wit ziet er niet uit als wit)	<ul style="list-style-type: none">• Controleer de signaalkabel op gebogen pennen.• Opnieuw instellen via OSD.• Stem de R/G/B-kleurinstellingen af of selecteer de kleur via OSD.
Geen geluid of zacht geluid	<ul style="list-style-type: none">• Stem de volume-instellingen af van zowel uw monitor als de computer.• Controleer of het stuurprogramma van de geluidskaart van de computer goed is geïnstalleerd en geactiveerd.

3.4 Ondersteunde timinglijst

DP

	Ondersteunende timingtabel		Ondersteunende timingtabel
1	640x480 bij 60 Hz	17	720x576 P 50 Hz
2	800x600 bij 56 Hz	18	1280x720 P 50 Hz
3	800x600 bij 60 Hz	19	1920x1080 I 59,94/60 Hz
4	1024x768 bij 60 Hz	20	1920x1080 I 50 Hz
5	1280x960 bij 60 Hz	21	1920x1080 P 50 Hz
6	1280x1024 bij 60 Hz	22	1920x1080 P 59,94/60 Hz
7	1280x720 bij 60 Hz	23	720(1440)x480 I 59,94/60 Hz
8	1280x800 bij 60 Hz	24	720x480 P 59,94/60 Hz
9	1440x900 bij 60 Hz	25	3840x2160 P bij 50 Hz
10	1680x1050 bij 60 Hz	26	1440x480 P 59,94/60 Hz
11	1920x1080 bij 60 Hz	27	1440x576 P 50 Hz
12	3840x2160 bij 60 Hz	28	720(1440)x576 I 50 Hz
13	2560x1440 bij 60 Hz	29	1440x480 P 59,94/60 Hz
14	640x480 P 59,94/60 Hz	30	1440x576 P 50 Hz
15	720x480 P 59,94/60 Hz	31	720(1440)x576 I 50 Hz
16	1280x720 P 59,94/60 Hz		

HDMI

	Ondersteunende timingtabel		Ondersteunende timingtabel
1	640x480 bij 60 Hz	17	720x576 P 50 Hz
2	800x600 bij 56 Hz	18	1280x720 P 50 Hz
3	800x600 bij 60 Hz	19	1920x1080 I 59,94/60 Hz
4	1024x768 bij 60 Hz	20	1920x1080 I 50 Hz
5	1280x960 bij 60 Hz	21	1920x1080 P 50 Hz
6	1280x1024 bij 60 Hz	22	1920x1080 P 59,94/60 Hz
7	1280x720 bij 60 Hz	23	720(1440)x480 I 59,94/60 Hz
8	1280x800 bij 60 Hz	24	720x480 P 59,94/60 Hz
9	1440x900 bij 60 Hz	25	3840x2160 P bij 50 Hz
10	1680x1050 bij 60 Hz	26	3840x2160 P bij 59,94/60 Hz
11	1920x1080 bij 60 Hz	27	1440x480 P 59,94/60 Hz
12	3840x2160 bij 60 Hz	28	1440x576 P 50 Hz
13	2560x1440 bij 60 Hz	29	720(1440)x576 I 50 Hz
14	640x480 P 59,94/60 Hz	30	1440x480 P 59,94/60 Hz
15	720x480 P 59,94/60 Hz	31	1440x576 P 50 Hz
16	1280x720 P 59,94/60 Hz	32	720(1440)x576 I 50 Hz

*** De modi die niet in de bovenstaande tabellen staan vermeld, kunnen mogelijk niet ondersteund worden. Voor een optionele resolutie, raden wij aan dat u een modus selecteert die in de bovenstaande tabellen staat vermeld.**